



KARTA GWARANCYJNA Z INSTRUKCJĄ MONTAŻU

STALOWE DRZWI ZEWNĘTRZNE O ZWIĘKSZONEJ ODPORNOŚCI NA WŁAMANIE

- DELTA ROYAL 84S - klasa RC3 wg. PN-EN 1627:2011
- DELTA ROYAL 84SG (przeszkłone) - klasa RC2N wg. PN-EN 1627:2011
- DELTA ROYAL WKW - klasa RC3 wg. PN-EN 1627:2011 oraz klasa C*
- DELTA ROYAL AW - klasa RC4 wg. PN-EN 1627:2011 oraz klasa C*

* klasa odporności na włamanie ustalona w oparciu
o wymagania wytrzymałościowe zawarte w PN-B-92270:1990

(data i pieczęć sprzedawcy)

TYP:

Nabywca:

Wypełnia nabywca i instalator

Data montażu:

Niniejszym potwierdzam zamontowanie drzwi DELTA
oraz nie mam zastrzeżeń co do jakości i terminu wykonania usługi.
Oświadczam także, iż zapoznałem się
z instrukcją montażu i warunkami gwarancji

(podpis instalatora)

(podpis nabywcy)

WARUNKI GWARANCJI

1. Producent udziela 24 miesięcznej gwarancji od daty sprzedaży na drzwi prawidłowo zamontowane przez autoryzowanego instalatora Partnera lub Dealera. W przypadku sprzedaży drzwi bez montażu gwarancja wynosi 12 miesięcy. Drzwi DELTA ROYAL montowane są zgodnie z instrukcją montażu producenta i przepisami budowlanymi.
2. Gwarancją objęte są drzwi wraz z mechanizmami umożliwiającymi ich zamknięcie oraz okucia i akcesoria dystrybuowane przez Producenta, wyszczególnione na umowie, rachunku lub fakturze.
3. Wady lub uszkodzenia wyrobu ujawnione w okresie gwarancji będą usuwane, po uprzednim złożeniu pisemnego zgłoszenia reklamacyjnego w miejscu zakupu towaru, w terminie możliwie najszybszym, jednak nie dłużej jak 20 dni roboczych, wyłącznie gdy były sprzedawane z usługą montażu. Serwisu gwarancyjnego dokonuje firma, która zainstalowała drzwi. W przypadku sprzedaży towaru bez montażu, wymianie gwarancyjnej podlegają elementy składowe drzwi, po dostarczeniu ich (na koszt Kupującego) do miejsca zakupu towaru, bądź bezpośrednio do siedziby Producenta.
4. Nabywca oraz monter są zobowiązani do sprawdzenia stanu towaru pod kątem ewentualnych uszkodzeń mechanicznych przed przystąpieniem do montażu, a szczególnie przed demontażem starych drzwi !!! Reklamacje na wady jawne drzwi (rysy, wgniecenia, przebarwienia, różnice w odcieniach i skazy widoczne gołym okiem) należy składać w momencie rozpakowania towaru. Po zamontowaniu towaru reklamacje na wady jawne nie będą rozpatrywane.
5. Gwarancji nie podlegają uszkodzenia powstałe wskutek:
 - uszkodzeń mechanicznych powstałych po sprzedaży lub zamontowaniu drzwi jak również podczas własnego transportu i składowania;
 - uświłowienia sfinansowania drzwi przy użyciu siły i narzędzi;
 - wystąpienia zdarzeń losowych (powódź, pożar, wybuch itp.);
 - samowolnych napraw lub zmian konstrukcyjnych.
6. Podstawą do przyjęcia reklamacji jest posiadanie przedmiotowej karty gwarancyjnej z pieczęcią salonu sprzedaży (lub instalatora) i faktury montażu bądź zakupu drzwi.
7. Przed przystąpieniem do montażu należy porównać otwory w ościeżnicy do wypuszczonych rygli skrzydła drzwiowego. Producent dopuszcza możliwość korygowania otworów w ościeżnicy poprzez ich podpiłowanie.
8. W przypadku stwierdzenia przez Kupującego niezgodności towaru z zawartą umową wymagane jest, pod groźbą utraty gwarancji, aby reklamowany towar został starannie zapakowany w oryginalny karton, bądź inny karton zastępczy gwarantujący, że w trakcie prawidłowego transportowania do Producenta, towar nie ulegnie uszkodzeniu mechanicznemu.
9. **UWAGA!** Scieranie się powłoki progu na skutek naturalnego użytkowania, nie podlega reklamacji.
10. Udzielona gwarancja nie wyłącza, nie ogranicza i nie zawiesza uprawnień kupującego wynikającego z niezgodności towaru z umową.

UWAGI EKSPLOATACYJNE

1. Zabrania się, pod groźbą utraty gwarancji, smarowania zamka, a w szczególności wstrzykiwania substancji olejnych do otworu kluczowego - może to grozić trudnością otwarcia zamka.
2. Skrzydła drzwi pokryte folią PVC należy myć delikatnie gąbką z czystą wodą. Przy silnym zabrudzeniu można użyć mydła lub alkoholu i miękkiej szcoteczki, następnie dobrze spłukać wodą i wytrzeć. Nie używać proszków i rozpuszczalników !!!
3. Okucia metalowe drzwi (klamki, szylidy, zawiasy, listwy czołowe zamków, itp.) oraz ewentualne ramki przeszkleń należy czyścić preparatami do mycia stali nierdzewnej przynajmniej raz do roku.
4. Montaż drzwi stalowych na ścianach zewnętrznych, nasłonecznionych bez zadaszenia osłaniającego drzwi przed nadmierną ekspozycją na słońce, może powodować czasowe naprężenia blachy stalowej oraz trudności w użytkowaniu. Utrudnienia te nie są uważane za wady towaru, gdyż jest to właściwość fizyczna blachy stalowej. W związku z tym faktem zaleca się zastosowanie zadaszenia nad drzwiami, a w przypadku montażu drzwi w kolorach ciemnych - jest to wymóg konieczny.
5. Regulacje zawiasów drzwi spowodowane ich niewłaściwą eksploatacją i czynnikami niezależnymi od producenta lub sprzedawcy / instalatora nie będą uwzględniane i mogą być realizowane wyłącznie na koszt użytkownika.
6. **UWAGA !!!** Folia ochronna drzwi zewnętrznych powinna być zdarta ze skrzydła do 1 miesiąca czasu od montażu. W przypadku pozostawienia jej na skrzydle dłużej, pod wpływem warunków atmosferycznych może dochodzić do wulkanizacji i wtopienia się folii w powłokę właściwą drzwi, co uniemożliwi jej całkowite usunięcie.

UTRATA GWARANCJI **Bezpłatna utrata gwarancji następuje po:**

1. Usiłowaniu napraw we własnym zakresie lub przez osoby nieuprawnione.
2. Dokonaniu samodzielnych przeróbek - np. nawiercanie konstrukcji itp. lub dokonaniu innych przeróbek mechanicznych np. skracanie drzwi powyżej dozwolonej wysokości.
3. Zagubieniu niniejszej karty gwarancyjnej.
4. Uszkodzeniu mechanicznemu towaru powstałym na skutek niewłaściwego użytkowania.
5. Ujawnieniu rażących odstępstw od instrukcji montażu.

NAPRAWY GWARANCYJNE

DATA	OPIS WYKONANEJ NAPRAWY	NAZWISKO SERWISANTA LUB NAZWA FIRMY	PODPIS KLIENTA

INSTRUKCJA MONTAŻU DRZWI STALOWYCH ZEWNĘTRZNYCH DELTA ROYAL

Przed przystąpieniem do montażu (przede wszystkim przed usunięciem starych drzwi) bezwzględnie należy przeczytać poniższą instrukcję i postępować ściśle z jej zaleceniami.

Producent gwarantuje deklarowane właściwości drzwi wyłącznie w przypadku prawidłowego ich zamontowania zgodnie z poniższą instrukcją.

WAŻNE !!!

- sprawdzić wymiary i kierunek otwierania zakupionych drzwi, czy zgadzają się z życzeniem zamawiającego (szerokość, kierunek, kolor);
- po ściągnięciu opakowania sprawdzić skrzydło i ościeżnicę pod kątem ewentualnych jawnych uszkodzeń mechanicznych; pod żadnym pozorem nie wolno montować drzwi, które posiadają wyraźne uszkodzenia mechaniczne takie jak rysy, plamy i wgniecenia, które należy zgłosić do punktu zakupu towaru i zwrócić wraz z oryginalnym kartonem, nie wolno również zrywać folii zabezpieczającej blachę z całego uszkodzonego produktu; tylko tak zwrócony uszkodzony towar może być objęty procedurą reklamacyjną i wymieniony na wolny od wad;
- poziomą aluminiową długości 2 metrów dokonać kontroli płaskości skrzydła po obu jego stronach, węższej i szerszej - zarówno przy zamkach jak i zawiasach – dopuszczalne odchylenia od idealnej płaszczyzny dla skrzydeł stalowych mogą wynosić: 2 mm na długości 1 metra, jednak nie więcej jak 3 mm na całej długości; odchylenia takie nie powodują trudności w użytkowaniu, a drzwi nie tracą ani na szczelności ani na estetyce; skrzydła drzwi stalowych nigdy nie są powierzchnią idealnie płaską, dlatego też pofalowania płaszcza blachy widziane jedynie pod światło lub z odległości mniejszej niż 1 metr i tylko pod pewnymi kątami nie są uznawane jako wada produktu;
- przed przystąpieniem do montażu drzwi DELTA ROYAL należy złożyć ościeżnicę i skrzydło „na sucho” czyli w poziomie na płaskiej, równej powierzchni i sprawdzić, czy umiejscowienie otworów w ościeżnicy odpowiada dokładnie rozmieszczeniu rygli zamków poprzez zamknięcie obu zamków skrzydła; gdy w tym momencie wyniknęłyby jakiegokolwiek usterki fabryczne, nie wolno kontynuować montażu, a towar zwrócić do punktu zakupu, w stanie nie uszkodzonym, wraz z oryginalnym opakowaniem; w innym przypadku producent dopuszcza korygowanie błędów poprzez estetyczne podpiłowanie otworów pod rygle w jednym kierunku do 2 mm;

I. Zestaw narzędzi potrzebnych do montażu drzwi DELTA ROYAL :

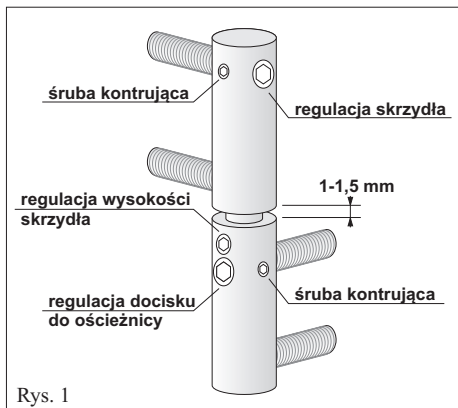
wiertarka udarowa, szlifierka kątowa, suwmiarka, taśma miernicza 3m, poziomicą 0,5m oraz poziomicą 2m (łata aluminiowa), wiertło do betonu Ø 10 (widia) oraz wiertła do metalu Ø 18, 10, 8, 4; dyble (kotwy) stalowe do ościeżnic - 12 sztuk (dyble stalowe nie są standardowym wyposażeniem drzwi), punktak, kątownik budowlany, kliny drewniane 10 - 12 sztuk, pilnik gładzik, młotek stalowy lub gumowy, ołówek, komplet kluczy imbusowych i śrubokrętów, zaprawa betonowa najlepiej szybkoschnąca, kielnia, packa gumowa, szpachelka.

II. W skład kompletu drzwi DELTA ROYAL wchodzi:

skrzydło drzwiowe z zamkami wpuszczanymi, 2 uszczelki skrzydła, ościeżnica składana (2 belki pionowe, poprzeczka pozioma i montażowe kątowniki progowe) o profilu PM z uszczelką wklejaną (standard), lub PMT z uszczelką (opcja za dopłatą), komplet zawiasów 3 szt, komplet klamek i tarczki z szyldami (rozetami) ochronnymi, 2 wkładki profilowe o wymiarze 55 / 55 (dolna na zębatkę, górna z gałką), wizjer, próg z uszczelką (w opcji za dopłatą).

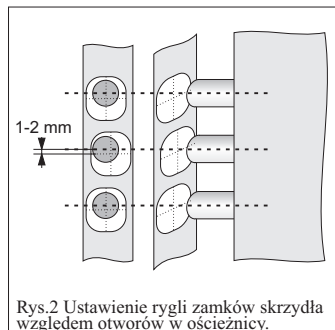
III. Montaż ościeżnicy w otworze:

- zdemontować istniejącą (starą) ościeżnicę i dostosować wymiar otworu do podanego w tabeli poprzez rozkucie lub domurowanie ściany;
- połączyć elementy składane ościeżnicy (złączyć belki pionowe z poprzeczką poprzez załączenie wystających pazurów oraz kątowniki progowe poprzez przykręcenie blachowkrętem);
- w ten sposób złożoną ościeżnicę wstawić w otwór celem sprawdzenia wymiarów ościeża;
- spód ościeżnicy należy wpuścić poniżej poziomu ostatecznej podłogi, lub odciąć jej nadmiar szlifierką kątową lub piłą do metalu;
- złożoną ościeżnicę ustawić w otworze (w środku muru lub licując z jedną ze stron ściany) zachowując około 5 – 10 mm odstępu między ościeżnicą a murem oraz wstępnie zablokować drewnianymi klinami po obu jej stronach;
- w przypadku zastosowania progu **PROFIL 1** ustawić belkę pionową zawiasową w taki sposób, aby po założeniu skrzydło poruszało się nad powierzchnią gotowej posadzki (glazura, panele, wykładzina itp) na wysokości ok. 5-10 mm; (patrz: montaż progu str. 7, rys. 4a i 4b)
- w przypadku zastosowania progu **PROFIL 2** ustawić belkę pionową zawiasową w taki sposób, aby po założeniu skrzydło poruszało się nad powierzchnią gotowej posadzki na wysokości ok. 12-15 mm; (patrz: montaż progu str. 7, rys. 4c)
- jednocześnie sprawdzić przewidywany poziom górnej części progu w stosunku do poziomu podłogi;
- dodatkowo, w przypadku drzwi o wymiarze „90E” należy skontrolować prześwit w pionie (pomiędzy posadzką a górną poprzeczką ościeżnicy) tak by wynosił on nie mniej niż 2000 mm;
- następnie, używając poziomicy 2 m, ustawić belkę zawiasową w pionie, kontrolując poziomicy w obu płaszczyznach; odchyłka od pionu nie może przekraczać 1 mm na całej długości, uwzględniając 1 mm na błąd przyrządu pomiarowego;
- wiertarką udarową z wiertłem do betonu Ø 10 wykonać otwór w murze, wierząc poprzez środkowy otwór w belce zawiasowej ościeżnicy na długość posiadanego dybla (jeśli ościeżnica jest licowana z jednej strony z murem należy wiercić pod niewielkim kątem, aby dybel nie wchodził w mur podtynkowo);
- **UWAGA!!!** długość dybla dobiera się w zależności od materiału z jakiego zbudowana jest ściana, im twardszy mur, tym długość dybla krótsza; minimalna dopuszczalna długość dybla: 72mm
- po wykonaniu otworu wbić dybel, aż główka śruby oprze się o ściankę ościeżnicy i wkręcić go aż do momentu wyczuwalnego oporu;
- po każdorazowym wierceniu i instalowaniu dybla należy sprawdzać ustawienie pionu belki zawiasowej;
- czynność wiercenia w murze przez belkę zawiasową powtórzyć w przypadku pozostałych otworów, po czym zadyblować je;
- następnie wkręcamy zawiasy do futryny (powinny być ustawione w tej samej odległości około 5 mm od ościeżnicy); najpierw wkręcamy gwint z trzpieniem stałym, a następnie wkręcamy trzpień ruchomy i blokujemy go dwoma śrubkami;
- na tak zainstalowaną belkę zawiasową wieszamy skrzydło drzwiowe z założonymi wkładkami oraz z zawiasami ustawionymi w tej samej odległości od skrzydła ok. 3 – 4 mm;
- obie części zawiasu ustawiamy tak, aby była pomiędzy nimi szczelina około 1 – 2 mm; szczelinę regulujemy poprzez wkręcanie śruby imbusowej jak na Rysunku 1;
- po zamknięciu drzwi dopasować belkę ryglową do skrzydła drzwiowego;
- najlepszym sposobem dobrego ustawienia belki ryglowej jest zaznaczenie ołówkiem na ścianie ościeżnicy, do której dochodzi przylgą (felc) skrzydła, środkowych osi otworów pod rygle zamków wpuszczanych;



Rys. 1

- po domknięciu skrzydła z wypuszczonymi ryglami zamków porównujemy osie środków rygli, które powinny znajdować się nieco powyżej poziomu osi otworów zaznaczonych na belce ryglowej o 1 - 2 mm;
- jeśli środki rygli nie są nieco powyżej poziomu osi otworów ościeżnicy należy podnieść lub opuścić belkę ryglową ościeżnicy;
- **UWAGA!!!** Poprzeczka (belka pozioma) nie jest ustawiana do idealnego poziomu, tylko ustawiana jest względem skrzydła i belki pionowej ryglowej;
- sprawdzając prawidłowość wchodzenia zapadki oraz rygli zamków wpuszczanych w otwory belki ryglowej, należy również sprawdzić i wyregulować szczelinę między skrzydłem, a ościeżnicą, tak aby była jednakowo szeroka na całym obwodzie, a następnie zablokować ościeżnicę klinami drewnianymi;
- po skontrolowaniu prawidłowości ustawienia belki ryglowej i stwierdzeniu, że założone skrzydło zamyka się i otwiera prawidłowo, należy dokonać wierceń pod dyblę analogicznie, jak po stronie zawiasowej belki, pamiętając o sprawdzaniu prawidłowości zamykania skrzydła drzwiowego na oba zamki oraz szczeliny pomiędzy skrzydłem a ościeżnicą;
- wszelkie niedopasowania i niezgodności skrzydła z ościeżnicą regulujemy poprzez manipulację belki ryglowej w poziomie i pionie;
- **UWAGA !!!** Pod żadnym pozorem nie wolno na tym etapie montażu regulować skrzydła na zawiasach;
- belka ryglowa ościeżnicy może odbiegać od pionu około 3 mm na całej długości, uwzględniając dodatkowo 1 mm na błąd przyrządu pomiarowego;
- kątownikiem budowlanym sprawdzamy prostokątowość ustawienia skrzydła do ościeżnicy, gdyż możliwe jest tak zwane "skręcenie" futryny dyblami lub klinami, ewentualne odchyłki od kąta prostego regulujemy klinami drewnianymi na ościeżnicy lub wkręceniem dybli;
- po sprawdzeniu, że skrzydło prawidłowo zamyka się i otwiera na zakotwionej futrynie, należy je ściągnąć i przystąpić do wypełniania ościeżnicy - wolna przestrzeń pomiędzy ościeżnicą a murem i nadprożem powinna być szczelnie wypełniona wyłącznie zaprawą betonową;
- ościeżnicę zastępujemy kielnią lub szpachelką, stosunkowo rzadką zaprawą tak, aby uzyskać jak najlepszy stopień wypełnienia, pamiętając uprzednio o zwilżeniu ścian ościeża wodą;
- w celu ułatwienia wypełniania futryny zaprawą można wykuć w ościeżu dodatkowo tzw. "kieszenie" ułatwiające wrzucanie zaprawy do środka;
- na zakończenie wypełniania należy wygładzić powierzchnię wokół ościeżnicy, wyczyścić zawiasy i wszystkie elementy futryny, aby zaprawa na nich nie zaschła;



Rys.2 Ustawienie rygli zamków skrzydła względem otworów w ościeżnicy.

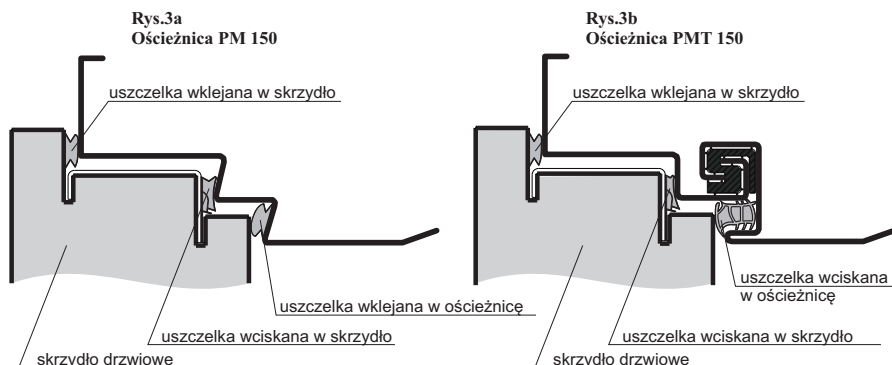
IV. Montaż szyldów, wkładek i wizjera:

- zamontować wkładki znajdujące się w komplecie i przykręcić je śrubą do zamka;
- wkładka dolna posiada zębatkę, której wypusty (zębki) mają swoje odpowiednie miejsce pomiędzy zębami znajdującymi się wewnątrz zamka; niewłaściwe założenie zębatki wkładki względem zębki wewnątrz zamka spowoduje, że nie będzie możliwości wyjęcia klucza z wkładki w pozycji „otwarte” lub „zamknięte”;
- w takim przypadku należy wyciągnąć wkładkę z zamka, przesunąć zębatkę i ponownie zamontować i skrócić śrubą do zamka;
- prawidłowo założona wkładka zębatkowa zamka dolnego powoduje normalne wyciągnięcie klucza zarówno na otwartych jak i zamkniętych drzwiach;
- górną wkładkę należy założyć gałką od wewnątrz chronionego pomieszczenia;
- zestaw szyldów ochronnych nałożyć na zamontowaną wkładkę w taki sposób, aby łąby śrub skręcających były zawsze od strony wnętrza pomieszczenia chronionego;
- najczęściej otwory fabryczne należy nieznacznie rozwiąć, gdyż są one stosunkowo małe;
- jeśli zachodzi pewna niezgodność otworów klamek lub szyldów z otworami w skrzydle drzwiowym należy rozwiąć otwory w skrzydle wiertłem Ø10 lub Ø8;

- na wykonane w skrzydle otwory nakładamy szyldy z klamkami i skręcamy obie strony ze sobą śrubami;
- szyld górny z rozetą montujemy analogicznie do szyldu dolnego;
- rozetę ochronną montuje się zawsze od strony zewnętrznej chronionego pomieszczenia;
- wizjer montuje się po środku skrzydła, na wysokości 50 - 60 cm, licząc od góry szerszej strony, wierząc otwór \varnothing 18 wiertłem do metalu, a następnie skręcając dwie jego części ze sobą; dopuszcza się montaż wizjera o innej średnicy zgodnie z instrukcją montażu producenta wizjera.

V. Montaż skrzydła drzwiowego na zamontowaną ościeżnicę:

- zawiesić uzbrojone w okucia skrzydło drzwiowe na zawiasy ościeznicy;
- dopasować wystające bolce antywyważeniowe, (jeśli zachodzi potrzeba, podpiłować otwór pod bolce w ościeżnicy), tak aby dostatecznie zagłębiały się do wewnątrz futryny;
- sprawdzić, czy skrzydło zamyka się na zapadkę języka oraz na rygle zamków wpuszczanych przekręcając wkładki kluczami;
- jeżeli występują problemy należy dokonać regulacji na zawiasach, podkręcając je kluczem imbusowym;
- jeżeli drzwi działają bez problemu i zamykają się delikatnie należy dociąć uszczelkę samoprzylepną skrzydła oraz uszczelkę samoprzylepną ościeznicy PM 150, a następnie wkleić w miejscach, jak na załączonym rysunku, oczywiście po uprzednim usunięciu folii ochronnej w miejscach wklejenia:



- analogicznie należy dociąć i wcisnąć uszczelkę ościeznicy PMT 150;
- po założeniu uszczelek mogą czasowo występować pewne opory przy zamykaniu, do czasu dopasowania i ułożenia się ich do skrzydła drzwiowego;
- jeśli skrzydło zamyka się zbyt ciężko, należy podpiłować pilnikiem otwór zapadki (jeśli jest to konieczne to również otwory pod rygle) w ościeżnicy;
- po skończonym montażu zerwać ostatecznie folię ochronną ze skrzydła i ościeznicy;
- w przypadku montażu drzwi na zewnątrz budynku (narażone na czynniki atmosferyczne), wszystkie okucia drzwiowe nasmarować wazeliną techniczną;
- jeżeli budynek znajduje się jeszcze w fazie budowy bezwzględnie zaleca się zabezpieczenie okuć drzwiowych przed działaniem materiałów budowlanych (cement, wapno, farby, gips itp.);
- w tym celu najlepiej zastąpić okucia workami foliowymi, pozostawiając tylko małe otwory na włożenie kluczy do wkładek;
- najlepszym rozwiązaniem w fazie budowy jest zdjęcie okuć oryginalnych i założenie jedynie klamki tymczasowej, którą należy wymienić na oryginalne po zakończeniu prac wykończeniowych domu;
- dla poprawienia estetyki należy nałożyć zaślepki stalowe lub plastikowe na wystające z ościeznicy łebki dybli;

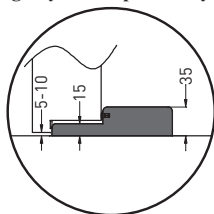
- zaślepki stalowe są standardowym wyposażeniem drzwi DELTA ROYAL i należy je przed nasadzeniem w ościeżnicy podkleić silikonem lub klejem montażowym;
- w przypadku konieczności montażu dybli w ścianie pod pewnym kątem, innym niż 90 stopni w stosunku do powierzchni futryny, nie będzie możliwe ich założenie, z powodu wystającego łba śruby;
- w takim przypadku zaleca się założenie zaślepek plastikowych;
- zaślepki plastikowe na łebki dybli nie są standardowym wyposażeniem drzwi;

VI. Montaż progów.

- gdy już skrzydło drzwiowe zamyka się prawidłowo, należy usunąć kątowniki progowe, a w ich miejsce zamontować próg pochodzący z kompletu: Profil 1 - drewniany lub ALU / PCV albo Profil 2 ALU / PCV – zalecany do drzwi zewnętrznych otwieranych do wewnątrz budynku;
- próg należy przykleić do gładkiej i suchej powierzchni ostatecznej podłogi, najlepiej za pomocą kleju montażowego lub silikonu w sposób uniemożliwiający dostawanie się wilgoci pod powierzchnię progów, można też dodatkowo przytwierdzić go kołkami rozporowymi;
- **UWAGA !!!** Po progu nie wolno deptać przez całą dobę od montażu.

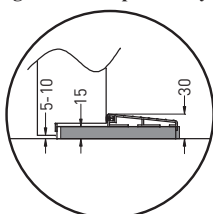
Rys. 4a

Próg DĘBOWY profil Royal 1



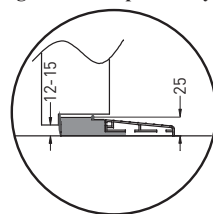
Rys. 4b

Próg ALU/PVC profil Royal 1



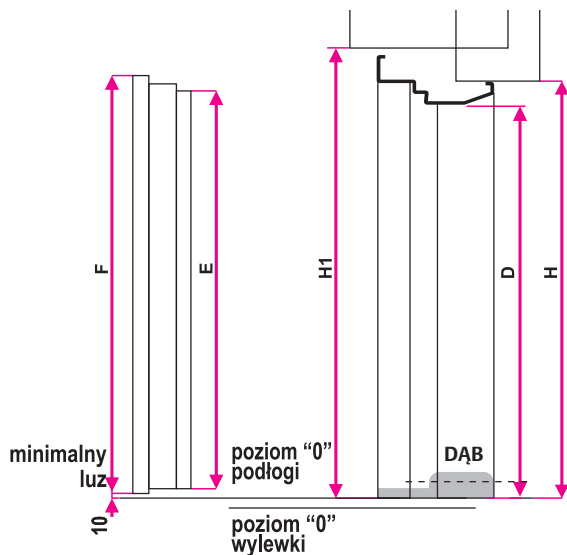
Rys. 4c

Próg ALU/PVC profil Royal 2

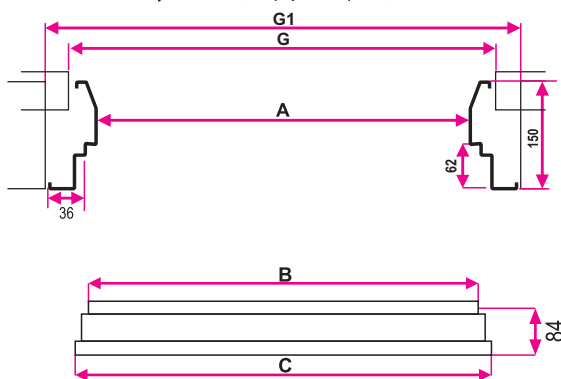


VII. Skracanie skrzydła drzwiowego.

- producent nie zaleca skracania skrzydła drzwiowego DELTA ROYAL we własnym zakresie.
- w przypadku skracania skrzydła na własną odpowiedzialność należy pamiętać, że skrzydło może być obcięte maksymalnie o 3 cm; większe skrócenie powoduje utratę gwarancji producenta.
- skracanie drzwi we własnym zakresie zasadniczo powinna wykonywać tylko wykwalifikowana ekipa monterska, mająca duże doświadczenie w obcinaniu drzwi stalowych;
- przed przystąpieniem do skracania należy odkręcić listwę zamkową i zawiasową, które skracane są osobno szlifierką kątową lub brzeszczotem ręcznym;
- skrzydło należy skrać piłą tarczową, najpierw stronę węższą, a następnie szerszą, oczywiście na jednej wysokości;
- na zakończenie skracania należy założyć specjalny profil zamykający;
- **UWAGA !!!** skrzydło drzwiowe po skróceniu traci deklarowane parametry wodoszczelności i akustyki, gdyż bezpowrotnie odcinamy dolną przylgę z uszczelką



PROFIL "PM", "PMT" (w opcji za dopłatą)



SZEROKOŚĆ DRZWI	A	B	C	D	E	F	G, G1	H, H1
80N	762	780	842	1975	1965	2010	860, 900	2020, 2050
90N	862	880	942	2005	1995	2040	960, 1000	2050, 2090
90E	905	922	982	2005	1995	2040	1000, 1040	2050, 2090

DRZWI ANTYWŁAMANIOWE I ZAMKI



DELTA Zbigniew Różycki
40-424 Katowice, ul. Magazynowa 21
tel. +48 (32) 256-55-36, fax +48 (32) 256-55-52
www.delta.net.pl delta@drzwi-delta.pl